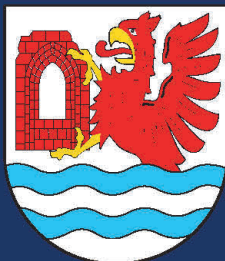


GMINA REWAL



Fot. M. Krzak

**REWAL • NIECHORZE
POBIEROWO • POGORZELICA • PUSTKOWO
ŚLIWIN • TRZĘSACZ**

RESTAURACJA PIZZERIA KAWIARNIA

RANCHO

*Willa &
Restaurant*

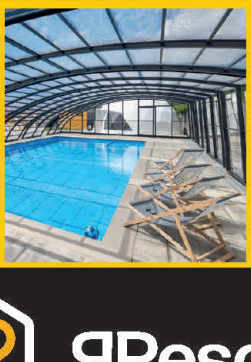
• 1981 •

Live Music



MENU

A. Mickiewicza 17A, 72-344 Rewal



RResort

72-344 Rewal • ul. Leśna 4 B
Rezerwacje ☎ +48 669 411 111





VILLA HOFF
WELLNESS & SPA



Kameralny hotel i resort w Trzęsaczu *nad morzem*



25 przestronnych
i komfortowych
pokoi



Domki w stylu
skandynawskim



SPA & Wellness
z basenem
i saunami



Doskonała
restauracja
na miejscu

ODPOCZNIJ NA SWOICH ZASADACH
I ZAREZERWUJ POBYT:



villahoff.pl



+48 91 38 75 500



info@villahoff.pl



RESTAURACJA SALMON



WELLNESS & SPA



KAWA NA DACHU



desery

kawa

drink bar



 **730 258 353**

TRZĘSACZ • UL. NADMORSKA 18



Fot. M. Krzak

Dawna osada rybacka położona na 15-metrowym klifie jest jednym z większych kurortów nadbałtyckich w województwie zachodniopomorskim i stanowi centrum administracyjne, kulturalne i oświatowe Gminy Rewal. Miejscowość ta zachwyca turystów swoją urodą, zadbaną zielenią oraz typowym nadmorskim klimatem. Urozmaicona architektura, wypielęgnowane ogródki przydomowe, liczne kawiarenki, kwieciste place, nastrojowe oświetlenie ulic – wszystko to sprawia, że panuje tu specyficzna atmosfera spokoju i przytulności. To właśnie dzięki niej oraz nowoczesnej bazie noclegowej „na każdą kieszeń” turyści, którzy raz odwiedzili Rewal, powracają tu co roku.

W celu uatrakcyjnienia ich pobytu nad polskim morzem w 2011 roku centrum Rewala zyskało nowe oblicze, a charakterystycznym elementem placu stały się majestatyczne rzeźby. Według legendy w XVIII wieku tutejsi rybacy wyłowili z Bałtyku wieloryba. Zainspirowany opowieścią Wiktor Szostała stworzył z wiecznie rdzewiejącego metalu dwa wielorybie szkielety – znak rozpoznawczy miejscowości. Szczególnie popularny stał się również taras widokowy stanowiący zwieńczenie deptaku ciągnącego się od ronda przy kościele oraz będący głównym zejściem na plażę. Rewalski taras nie jest tak długi jak ten w Trzęsaczu, jednak i z niego roztacza się imponujący widok na morze i całe wybrzeże Gminy Rewal. Szczególnie chętnie odwiedzany jest podczas pięknych zachodów słońca. Ostatnim punktem głównego placu jest niewielki sztuczny strumyk, który przepływa w aluminiowych, podświetlanych rynnach. W kilku miejscach woda wylewa się ze swojego koryta, spadając kaskadowo na podłoże. Cała konstrukcja ma dawać ochłodę w skwarne dni oraz pełnić funkcję dekoracyjną tego miejsca.

Turyści chętnie odwiedzają również rewalską przystań rybacką, z charakterystycznymi kolorowymi łodziami na brzegu morza. Można się tu przypatrywać pracy rybaków powracających z morskich połowów lub kupić świeżą rybę prosto z kutra.

Nie brak w Rewalu doskonałych warunków dla miłośników aktywnego wypoczynku, uprawiających siatkówkę plażową, kolarstwo, tenis, a nawet lotniarstwo. Warto tu również wspomnieć o nowoczesnym kompleksie sportowym z halą widowiskowo-sportową, w której można trenować oraz organizować zgrupowania sportowe, zawody i turnieje nawet międzynarodowej rangi. Tuż obok znajdują się korty tenisowe ze sztuczną nawierzchnią, czynne od maja do końca września. W 2006 roku został oddany do użytku stadion lekkoatletyczny z bieżnią i boiskiem ze sztuczną trawą.

Amatorzy rozrywki też znajdą w Rewalu coś dla siebie. Liczne koncerty oraz występy polskich gwiazd sceny kabaretowej w miejscowym amfiteatrze, a także imprezy piknikowe rozbrzmiewają tu przez cały sezon letni. Usytuowanie Rewala w centrum gminy sprawia, że wszędzie stąd blisko: można wypożyczyć rower i ścieżkami rowerowymi objechać malownicze okolice gminy od Pobierowa do Pogorzelic lub samochodem wybrać się na dalszą wycieczkę: zwiedzić zabytki Kamienia Pomorskiego, Trzebiatowa, Gryfic czy bardziej odległego Kołobrzegu i Świnoujścia.

PUSTKOWO

To jedna z najstarszych miejscowości w Gminie Rewal. Pierwszy zapis historyczny pochodzi z roku 1159. Położone 2 km na wschód od Pobierowa, wśród starych, sosnowych lasów Pustkowo słynie z szerokich piaszczystych plaż, zaliczających się do najpiękniejszych na zachodnim wybrzeżu Bałtyku.

O historii tej miejscowości dowiadujemy się z zachowanych do dziś fragmentów dokumentów kościelnych. W zapiskach z 1780 r. opisuje się Pustkowo (daw. Pustchow) jako osadę, w której znajdowała się cegielnia, 4 małe gospodarstwa rolne oraz 7 zagród. Już 100 lat później określane jest jako wioska rybacka, w której połowem ryb zajmują się 2 rodziny. W tym czasie liczy ono ok. 60 mieszkańców. Pod koniec XIX w. jest już w Pustkowie 15 domów letniskowych. Po II wojnie światowej zmienia się w typową wieś, której mieszkańcy utrzymują się głównie z uprawy roli.

Dziś Pustkowo straciło swój dawny rolniczy charakter i dzięki rozwiniętej infrastrukturze turystycznej stało się bardzo atrakcyjną miejscowością wypoczynkową. Liczne ośrodki kolonijno-wczasowe, pola campingowe, komfortowe domy gościnne oraz karmalne puby i knajpki proponują turystom wypoczynek z dala od zgiełku i pośpiechu. Charakterystyczna dla Pustkowa jest jego atmosfera, którą tworzy specyficzna grupa turystów, odwiedzająca każdego roku tę niezwykłą nadmorską miejscowość. Są to przede wszystkim całe rodziny, ludzie ceniący spokój i czystą naturę.

Charakterystycznym punktem miejscowości jest główne zejście na plażę, a przy nim plac, na którym w 2007 roku wzniesiono Bałtycki Krzyż Nadziei będący repliką krzyża na Giewoncie w Tatrach. Symbol ten powstał dzięki słowom papieża Jana Pawła II, który podczas podróży apostolskiej w Szczecinie w 1987 roku powiedział: „...jak wiatr wieje od Bałtyku po gór szczyty – do krzyża na Giewoncie...”. Dlatego też metalowy krzyż o wysokości 19 metrów został umiejscowiony na klifie w Pustkowie, około 100 metrów od brzegu Bałtyku, dzięki czemu możemy podziwiać go na tle morza.

Mieszkańcy Pustkowa – ludzie szczególnie gościnni i otwarci – dbają o swych gości, proponując im szereg wakacyjnych atrakcji – od organizowanych prywatnych wieczorów tanecznych, festynów i konkursów karaoke po profesjonalnie przygotowane zawody siatkówki plażowej.

ŚLIWIN

Ta osada rolnicza, oddalona ok. 1 kilometr na południowy wschód od Rewala, to prawdopodobnie najstarsza miejscowość w Gminie Rewal. Świadczy o tym stanowisko archeologiczne obejmujące punkt osadniczy ze starożytności i okresu wpływów rzymskich oraz pozostałości grodziska z wczesnego średniowiecza, wpisane do rejestru zabytków pod nr 745, objęte pełną ochroną archeologiczno-konserwatorską.

Tak naprawdę o historii Śliwina wiemy niewiele. Z nielicznych ocalałych z zawieruchy wojennej historycznych dokumentów dowiadujemy się o Ziemi Śliwińskiej (Schleffiner Land) z warownym grodem, znajdującym się na przyległych do dzisiejszego Śliwina pastwiskach. W zapiskach z 1159 r. wspomina się o przejęciu tych ziem najpierw przez szlachtę rycerską z Kamienia Pomorskiego (daw. Kammin), a potem przez biskupów kamieńskich. W XV w. Śliwin wraz z przyległymi gruntami stał się ostatecznie własnością rodziny von Fleming. Jeszcze do niedawna miejscowość składała się z dwóch części, rozdzielonych drogą prowadzącą do Dziwnowa – starszej (daw. Schleffin), oddalonej ok. 2 km od morza, położonej wśród pól uprawnych osady, której mieszkańcy utrzymywali się z rolnictwa, i nowszej – położonej nad samym morzem części letniskowej (daw. Neu Schleffin), znanej wśród miejscowej ludności pod nazwą Śliwin Bałtycki lub Nowe Śliwno. Obydwie nazwy przez całe lata funkcjonowały równolegle, nigdy natomiast nie zostały oficjalnie zarejestrowane w urzędzie. Ta kłopotliwa sytuacja, wprowadzająca niemałe zamieszanie, została jednak ostatecznie rozwiązana w 2000 roku, kiedy to część nadmorską przyłączono administracyjnie do Rewala.

Dzisiejszy Śliwin zmienił nieco swe oblicze – zadbane wiejskie zagrody i gospodarstwa agroturystyczne zapraszają czasowiczów z całej Polski, proponując im alternatywną formę spędzenia urlopu przez cały rok.

POGORZELICA

To najdalej na wschód wysunięta miejscowość Gminy Rewal. Była kiedyś częścią wsi Konarzewo (Kirchhagen), oddalonej 3 km w kierunku południowym. Do 1912 roku istniało tutaj 7 zagród chałupników, które ze względu na złe drogi odcięte były od świata. Wcześniej chałupnicy ci byli rybakami, którzy w późniejszym czasie zaczęli uprawiać rolę. Dynamiczny rozwój kąpieliska Fischerkatzen (dawna nazwa Pogorzelicy) przerwany został przez I wojnę światową. W 1928 roku osiedliło się tutaj 56 osób, a według danych z rejestru mieszkańców z dnia 01.09.1939 r. mieszkały w Pogorzelicy już 592 osoby. Było wśród nich: 7 rodzin chłopskich, 5 rybackich, kilku rzemieślników i robotników. W tamtym czasie wynajem pokoi funkcjonował w 56 domach.

Dzisiejsza Pogorzelica, jedna z najmniejszych pod względem ilości stałych mieszkańców miejscowość w Gminie Rewal (116 osób – 2006 r.), zajmuje niemały obszar gminy. To tutaj skupiły się największe, czynne przez cały rok ośrodki czasowe, kolonijne i sanatoryjne, proponujące turystom bazę noclegową o wysokim standardzie

z nowoczesnym zapleczem rehabilitacyjnym. Dzięki wspaniałemu położeniu wśród lasów sosnowych i specyficznemu, zdrowemu mikroklimatowi, sprzyjającemu leczeniu schorzeń układu oddechowego, kostnego i chorób serca, Pogorzelica posiada wszelkie zalety miejscowości uzdrowskiej. Miejscowość tę upodobali sobie turyści z zagranicy, dla których turnusy w okresie świąt Bożego Narodzenia, Nowego Roku i Wielkanocy stanowią wyjątkowo atrakcyjną alternatywę spędzenia wolnego czasu. Tutejsza szeroka, piaszczysta plaża w odróżnieniu do stromego, klifowego brzegu w Rewalu czy Trzęsaczu, charakteryzuje się łagodnie ukształtowanymi wydmiami. W samym sercu miejscowości nie brakuje sklepów, kawiarenek oraz lokali gastronomicznych czynnych od rana do późnej nocy.

Pogorzelica to również prawdziwy raj dla grzybiarzy, wędkarzy i miłośników leśnych wędrowek. Cieszy się ogromną popularnością, szczególnie wśród całych rodzin, ceniących spokój i wypoczynek na łonie natury, z dala od miejskiego zgiełku.

TRZĘSACZ



Fot. M. Krzak

Najmniejsza, a zarazem jedna z najstarszych miejscowości Gminy Rewal, położona jest 2 km na zachód od Rewala, na stromym, klifowym brzegu morskim, dokładnie na 15 południku długości wschodniej, wyznaczającym czas środkowoeuropejski.

Główną atrakcją tej miejscowości są ruiny kościółka z przełomu XIV i XV w., znane już nie tylko w Polsce, ale w niemal całej Europie. Najstarsze notatki o kościele w Trzęsaczu pochodzą z kronik parafialnych z 1331 roku. Świątynia ta, pierwotnie drewniana (XII w.), potem murowana (XIV w.) znajdowała się w środku wsi, w odległości ok. 1800 m od brzegu morskiego. Z historycznych zapisów wiadomo, że gotycki kościół w Trzęsaczu miał ponad 20 m długości, dzwonnice z 3 dzwonami i pięcioboczne prezbiterium. Zgodnie z ówczesnymi zasadami architektonicznymi mury były niemal pozbawione zdobień. Z biegiem lat morze wdierało się coraz bardziej w głąb lądu – w 1750 r. odległość od urwiska wynosiła już tylko 53 m, zaś w 1820 r. zaledwie 13 m. W 1811 r. zaprzestano chowania zmarłych na przykościelnym cmentarzu, a 2 sierpnia 1874 r. odprawiono w kościele ostatnie nabożeństwo, a jego wyposażenie przeniesiono do katedry w Kamieniu Pomorskim. Pierwsza ściana kościoła runęła do morza w 1901 r. Od tego momentu obserwowano już systematyczne pochłanianie jego ruin przez morski żywioł. Ostatnie osunięcie się pozostałości ściany zachodniej i fragmentu ściany południowej zanotowano w 1994 r., podczas intensywnych sztormów na Bałtyku. Do naszych czasów przetrwał ostatni już fragment kościoła – część ściany południowej. Dzięki staraniom lokalnych władz samorządowych, przy współpracy z zawiązaną 22 sierpnia 2000 r. fundacją „Ratujmy Trzęsacz”, udało się w 2001 r. ostatecznie zabezpieczyć ruiny kościółka gotyckiego, by ten symbol odwiecznego zmagania się człowieka z siłami natury przetrwał dla następnych pokoleń. Z historią tych zmagania można zapoznać się, odwiedzając Multimedialne Muzeum Trzęsacza im. Władysława Jagiełły. W muzeum za pomocą nowoczesnych technologii poznamy również legendę o Zielenicy oraz znaczenie 15 południka, na którym leży Trzęsacz.

Ruiny kościoła to nie jedyne ciekawe miejsce, które warto odwiedzić, przebywając w Trzęsaczu. Posuwając się w głąb lądu w kierunku południowym, zobaczymy neogotycki kościół z II połowy XIX w., niedawno odbudowany ze zniszczeń wojennych, w którym można podziwiać zabytkowy ołtarz, ocalały ze starej świątyni gotyckiej na klifie. Ten odrestaurowany po latach kościół stał się miejscem spotkań kulturalnych – co roku w okresie letnim odbywają się w nim koncerty organowe oraz inne wydarzenia muzyki klasycznej. Tradycyjnie w czerwcu ma tu miejsce Międzynarodowy Festiwal Muzyki Gitarowej, na którym występują najwybitniejsi wirtuozi z Polski i zagranicy. Oprócz recitali

uznanych już artystów, przy okazji festiwalu muzyki gitarowej, odbywają się tu również warsztaty muzyczne, wykłady i przesłuchania konkursowe, w których uczestniczą młodzi utalentowani gitarzyści – uczniowie szkół muzycznych z całej Polski. W połowie sierpnia odbywa się w Trzęsaczu festiwal muzyki klasycznej Sacrum Non Profanum, który, dzięki występom światowej sławy wirtuozów, zdobył uznanie melomanów z całej Polski i z zagranicy.

W południowej części miejscowości znajduje się zabytkowy zespół pałacowo-folwarczny z XVIII i XIX wieku. Na szczególną uwagę zasługuje przypałacowy park, założony ponad 200 lat temu. Rosną w nim m.in. stare lipy o obwodach pni przekraczających 5,8 m, buk pospolity o obwodzie pnia 4,5 m oraz 14 starych grabów o obwodach pni od 2 do 3,5 m. Współczesny Trzęsacz, ze swą wielowiekową historią i bogatą bazą turystyczną, to atrakcyjna, dynamicznie rozwijająca się miejscowość wypoczynkowa, spełniająca oczekiwania najbardziej wymagających turystów.

POBIEROWO



Jedno z najpopularniejszych kąpielisk morskich na zachodnim wybrzeżu Bałtyku, położone wśród brzoźowo-sosnowych lasów, jest największą miejscowością Gminy Rewal. Na przełomie XIX i XX wieku było małą osadą rolniczą usytuowaną na południowym skraju lasów nad brzegiem dawnej pradoliny. Pierwsze wzmianki o kąpielisku Pobierowo pochodzą z 1906 r., ale intensywny rozwój infrastruktury turystycznej tej miejscowości przypada dopiero na lata międzywojenne, kiedy to pojawiło się tutaj ok. 1000 domków letniskowych. Z biegiem lat drewniane domki zastąpione zostały nowymi, murowanymi budynkami, z krytymi basenami i nowoczesnym zapleczem sanatoryjno-rehabilitacyjnym.

Dziś Pobierowo dysponuje najbardziej rozwiniętą i różnorodną bazą noclegową i gastronomiczną w gminie Rewal. O niezwykłej popularności tej miejscowości decyduje nie tylko atrakcyjne położenie i rozległa, piaszczysta plaża, ale przede wszystkim niezwykła atmosfera panująca tu przez cały sezon letni. Sercem Pobierowa jest ulica Grunwaldzka – 4-kilometrowej długości ciąg komunikacyjny, biegnący równoległe do morza i stanowiący oś miejscowości. Po obu stronach ulicy Grunwaldzkiej usytuowane są ogródki piwne, kawiarenki, bary i restauracje, czynne do późnych godzin wieczornych. Na niezliczonych straganach i stoiskach można kupić dosłownie wszystko: od świeżych warzyw i owoców, kiczowatych pamiątek znad morza poczynając przez markowe kosmetyki do najmodniejszych ubrań i butów.

W pobliżu fontanny, przy głównym zejściu na plażę skupiło się życie artystyczne miejscowości. Można tu kupić obraz bezpośrednio od artysty, pozować do portretu lub karykatury. Można też stanąć w tłumie gapiów i przysłuchiwać się magicznym rytmom afrykańskich bębnow lub podziwiać popisy połykaczy ognia czy tancerzy breakdance. Zmęczeni nocną zabawą i wielkomięskim gwarem turyści znajdują ukojenie w pobliskich lasach, które zachęcają do długich spacerów i wycieczek rowerowych.

Spełniając najwyższe europejskie normy ekologiczne, Pobierowo, jako pierwsza miejscowość w gminie Rewal, otrzymało certyfikat prestiżowego międzynarodowego programu fundacji na rzecz edukacji ekologicznej FEE „Błękitna Flaga”. Pobierowo chwałą sobie również zwolennicy aktywnego wypoczynku. Można tu znaleźć wspaniałe warunki do uprawiania sportów wodnych, w szczególności windsurfingu.



Foto: M. Kozłowski

Położone między Morzem Bałtyckim, jeziorem Liwia Łuża i rzeką Liwką jest jedną z najatrakcyjniejszych miejscowości Gminy Rewal.

Przybrzeżne jezioro Liwia Łuża, o powierzchni 220 ha, jest pozostałością dawnej zatoki morskiej i siedliskiem łabędzia niemego i ptaków wodno-błotnych. Jeszcze w latach 50. XX w. jezioro to spełniało rolę typowo rekreacyjną, od 1959 roku jest ścisłym rezerwatem ornitologicznym. Lustro wody jeziora, znajdujące się 10 cm nad poziomem morza, regulowane jest za pomocą automatycznych wrót, zamontowanych u ujścia rzeki Liwki. Rzeka ta od wschodu stanowi naturalną granicę między Niechorzem i Pogorzelicą.

Najstarsza informacja o Niechorzu pochodzi z 1180 roku. Była to pierwotnie mała osada, złożona z dwóch części: starszej Groß Horst i nowszej Klein Horst. Mieszkańcy starszej, zachodniej części, położonej przy klifowym brzegu Morza Bałtyckiego żyli z rolnictwa; nowszej, położonej na terenach przylegających do jeziora, utrzymywali się z połowów ryb. W starszej części do dziś można spotkać dawne zagrody z XVII-XIX w.

Jako kąpielisko zaistniało Niechorze już na początku XIX wieku, ale jego prawdziwy rozwój zaczyna się w 1870 roku. W 1889 roku zarejestrowano tu 700 letników, a przed I wojną światową było ich już trzykrotnie więcej. 1 kwietnia 1931 r. miejscowości Groß Horst i Klein Horst połączono ze sobą i powstał związek celowy – kąpielisko morskie o nazwie Ostseebad Horst. Obecna nazwa Niechorze pojawiła się po II wojnie światowej. Z biegiem lat wioska utraciła swój rolniczy charakter i przekształciła się w nowoczesną miejscowość turystyczną, chętnie odwiedzaną przez turystów z całej Polski.

Do największych atrakcji Niechorza należą: latarnia morska z 1866 roku, zabytkowe domy rybackie z XVIII i XIX wieku, stara stacja kolejki wąskotorowej oraz Muzeum Rybołówstwa Morskiego, w którym można zobaczyć ciekawe eksponaty marynistyczne i dawne przedmioty użytkowe, pochodzące z domostw i gospodarstw bałtyckich rybaków.

Licząca 45 m wysokości latarnia w Niechorzu wznosi się na klifowym brzegu morskim 22 m n.p.m. i jest drugą pod względem wysokości latarnią nad polskim Bałtykiem. Aby dotrzeć do udostępnionego dla zwiedzających tarasu widokowego, znajdującego się na wysokości 35,7 m, trzeba pokonać 208 schodów. Z balkonu rozciąga się przepiękny widok na morze i malownicze okolice Niechorza. W najwyższej części latarni znajduje się jej serce – ogromna lampa, dawniej zasilana olejem, a dziś – elektrycznością. Pierwsze uruchomienie lampy nastąpiło 1 grudnia 1866 r. Dziś jej światło, przy normalnych warunkach atmosferycznych, widoczne jest z odległości 20 mil morskich, tj. około 37 km.

W 1945 r., podczas działań wojennych latarnia w Niechorzu została poważnie uszkodzona. Odbudowana po wojnie stanowi obecnie największą atrakcję i wizytówkę Niechorza.

U podnóża klifu, na którym wznosi się latarnia, znajduje się nie mniej ciekawa budowla – potężna opaska betonowa, zabezpieczająca brzeg morski przed osuwaniem się, tzw. abrają. Ta monumentalna, bo ponad 500-metrowej długości budowla z kamienia i betonu, zwana przez tubylców „wałem”, a przez turystów po prostu promenadą, powstała w latach 1914-1915. Jej konstruktorzy na pewno nie przypuszczali, że ich dzieło przez wieki służyć będzie z powodzeniem nie tylko jako ochrona przed niszczycielskimi falami morskimi, lecz stanie się również ulubionym miejscem romantycznych spacerów.

CALIFORNIA

🌐 www.dwcalifornia.pl 📘 CaliforniaRestauracja
🏠 72-344 Rewal • ul. Saperska 3



DOM WZASOWY
RESTAURACJA
MUZYKA NA ŻYWO
CZYNNE CAŁY ROK



 GWIAZDA
MORZA

🌐 www.gwiazda-morza.eu 📘 GwiazdaMorzaRewal
🏠 72-344 Rewal • ul. Sikorskiego 11a

☎ biuro **+48 91 38 62 800**
☎ rezerwacja pokoi **+48 509 431 709**
✉ californiarewal@poczta.onet.pl



MIEJSCE, W KTÓRYM
SPĘDZISZ CZAS W OTOCZENIU
ZWIERZĄT I NATURY

2 KM OD NIECHORZA
1,5 KM OD POGORZELICY



Dziadkowizna ALPAKI ZAGRODA EDUKACYJNA

OWCE - KUCYKI - KOZY - ŚWINKI
i wiele innych zwierząt

TELEFON

513 156 166

MIEJSCOWOŚĆ

SKALNO 9

Bądź na bieżąco Obserwuj nas!



Mandragora

• PARK EDUKACJI I REKREACJI

@mandragorapark i wiesz wszystko...

REKIN
SMAŻALNIA RYB • BAR

POLECAMY

- RYBY SMAŻONE • RYBY Z PIECA
- DANIA RYBNE • ZAKĄSKI RYBNE
- ZESTAWY OBIADOWE • ZUPY RYBNE
- DUŻY WYBÓR PIEROGÓW RĘCZNIE ROBIONYCH
- PIWO • WINO • NAPOJE

☎ 603 905 865 | ul. Grunwaldzka 60



DOM GOŚCINNY

Perla Bałtyku

wypoczynek w pokojach 2-, 3-
i 4-osobowych z łazienką i TV
ogród, grill, plac zabaw
aneks kuchenny, basen

☎ 91 386 48 05, 601 41 10 40

🏠 www.perla-baltyku.com.pl

72-344 Pustkowo, ul. Magdaleny 1

MOTYLARNIA

POD LATARNIĄ MORSKĄ W NIECHORZU



www.motylarnianadmorzem.pl

SWOBODNIE LATAJĄCE MOTYLE EGZOTYCZNE
SCHMETTERLINGSFARM AM LEUCHTTURM IN NIECHORZE

+48 724 282 360

biuro@motylarnianadmorzem.pl



BalticSun

72-344 REWAL • UL. PIASTOWSKA 12
☎ 602 744 060 ☎ 792 744 060

- wczasy • weekendy • szkolenia
- imprezy okolicznościowe
- imprezy integracyjne

www.balticsun.pl



PANORAMA

Spa

Słońce i czas

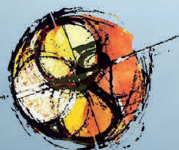
TRZĘSACZ • UL. KAMIĘŃSKA 25
☎ 515 128 363 ☎ 91 38 62 466

✉ panorama@rewal.pl
www.panorama.rewal.pl



GALERIA SIEDEM

-  Bizuteria artystyczna
-  Malarstwo
-  Ceramika
-  Dekoracje



www.galeriasiedem.pl

☎ 667 741 829

Rewal • ul. Sikorskiego 7A

✉ sklep@galeriasiedem.eu



PEŁEN SŁOŃCA OŚRODEK

Terimex



- komfortowe domki
- pokoje z łazienkami
- przyczepy campingowe

sauna, boiska sportowe, kort tenisowy
tenis stołowy, kręgle, internet, plac zabaw

POGORZELICA
UL. RZECZNA 1

☎ 531 055 217

✉ terimexpogorzelica@wp.pl
www.osrodek-terimex.pl

SALON FRYZJERSKI FRISEUR STUDIO

Evelyn

KÉRASTASE
PARIS

salon
expert

L'ORÉAL
PROFESSIONNEL

ulica vis-à-vis wejścia do amfiteatru
Straße vis-à-vis der Eingang zum Amphitheater

Rewal • ul. Wesoła 4 ☎ 791 801 437

www.salon-evelyn.pl



NAJLEPSZA RYBA W POBIEROWIE!

- BISTRO
- SMAŻALNIA
- WĘDZARNIA

 Znajdź nas na Facebooku

ul. Grunwaldzka 39 • POBIEROWO

CHATA RYBACKA



Zapraszamy!



SPA • RESTAURACJA • APARTAMENTY



PUCHACZ



+48 91 38 773 80

+48 91 38 773 40

72-350 NIECHORZE
AL. BURSZTYNOWA 64
www.puchacz.com.pl

PARK WIELORYBA W REWALU

RODZINNY PARK ROZRYWKI

- ✓ GIGANCI Z OCEANÓW
- ✓ POTWORY Z GŁĘBIN
- ✓ PIRACI I PAPUGI
- ✓ BAŁTYK



Rewal • ul. Kamińska 1C
www.parkwieloryba.pl





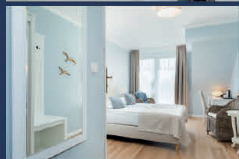
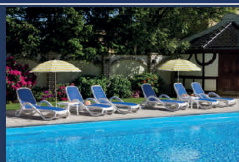
SEDINA VILLA

**NASZA VILLA TO DOSKONAŁE
MIEJSCE DO ODPOCZYNKU!**

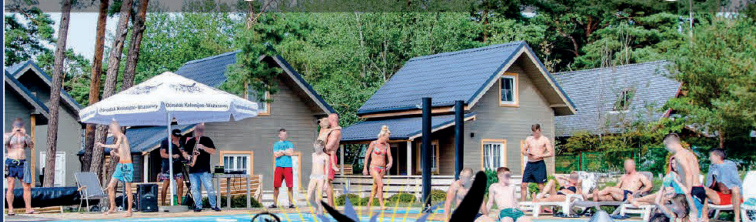
- 22 stylowe, komfortowo wyposażone pokoje 2-, 3- i 4-osobowe
- wysmienita kuchnia, urozmaicone, bogate śniadania
- basen z podgrzewaną wodą i hydromasażem
- piękny, zaciszny ogród
- jacuzzi, sauna, salka fitness, wypożyczalnia rowerów
- plac zabaw dla najmłodszych gości
- internet WI-FI w całym obiekcie
- teren ogrodzony, monitorowany, parking zamknięty

**Kameralny, rodzinnie prowadzony pensjonat
trzygwiazdkowy położony zaledwie
150 m od morza**

REWAL • UL. MICKIEWICZA 13
tel. 91 38 62 448 ✉ info@sedina.com.pl
www.sedina.com.pl



Ośrodek Kolonijno-Wczasowy



Mewa



**Apartamenty
Domy gościnne
Domki letniskowe**

tel. +48 695 194 476
tel. +48 609 520 780
tel. +48 722 330 222
tel. +48 91 386 34 87



ul. Leśna 8
72-350 Niechorze
www.mewa-niechorze.pl

URLOP Z WIDOKIEM NA MORZE



Villa del Mar

Restauracja
Kawiarnia
Suiten
Wellness-Spa



☎ 91 384 05 85, 503 500 514

✉ info@hoteldelmar.pl

NIECHORZE • UL. SZCZECIŃSKA 11

www.hoteldelmar.pl

www.villadelmar.pl