

*Ta ziemia pachnie chlebem i potem
i jasna jest od słońca i dzikiej zieleni
choć przechodził przez nią ogień mór
i twarde żelazne stopy.*

*Ta ziemia nie jest cicha i łagodna,
w szorstkich swych palcach
trzyma popioły przeszłości
na grzbiecie dźwiga ciężar codzienności
i wstuchuje się w świt, który wstaje
Mieszkamy w jej wnętrzu...*

W. Kawiński

Urząd Gminy Nowe Miasto

ul. Apteczna 8, 09-120 Nowe Miasto
pow. płoński, woj. mazowieckie
tel. 23 661 40 69 (70), fax 23 661 44 56
e-mail: info@ugnowemiasto.pl
www.ugnowemiasto.pl

Materiały wykorzystane w opracowaniu przygotował:

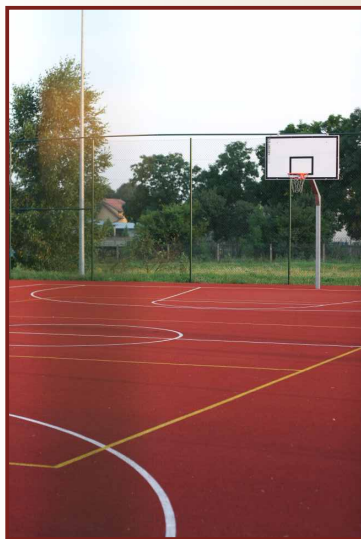
Urząd Gminy Nowe Miasto

Opracowanie:

Wydawnictwo Pomorza i Kujaw PiK

Bydgoszcz 2013

www.wydawnictwo-pik.pl

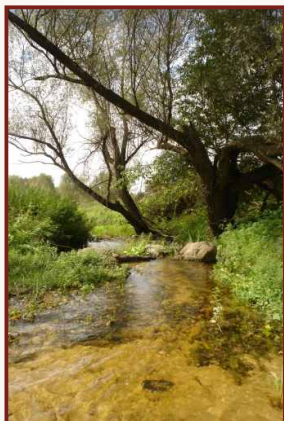


Dysponujemy halą sportową oraz boiskami do gry w piłkę. Latem zapewniamy strzeżone kąpielisko, a także możliwość uprawiania sportów wodnych.

Gminny Ośrodek Kultury jest organizatorem imprez i wydarzeń kulturalnych, zapewnia też mieszkańcom dostęp do bogatego księgozbioru oraz do czytelni internetowej.



Największym atutem gminy są walory przyrodnicze – lasy stanowiące 30% jej powierzchni, Zalew Nowomiejski zajmujący 31,6 ha oraz płynąca malowniczą doliną, tworząca piękne unikalne krajobrazy rzeka Sona, uregulowana tylko w części swego biegu.



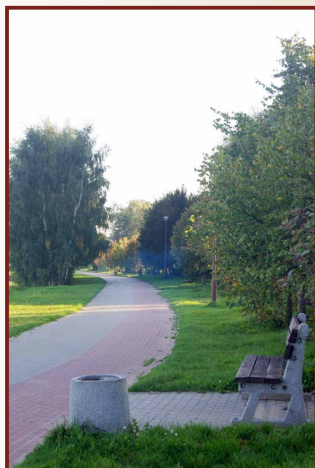
W gminie objęto ochroną obszary o szczególnych walorach krajobrazowych. Enklawy chronionej przyrody i naturalnego krajobrazu tworzą parki podworskie oraz pomniki przyrody – wielowiekowe dęby i głązy narzutowe.



Wymienione walory oraz cisza, spokój i świeże powietrze stwarzają dobre warunki do uprawiania turystyki pieszej, rowerowej, konnej, do wypoczynku nad wodą i wędkowania, są to również tereny idealne do lokalizacji zespołów zabudowy rekreacyjnej.



W gminie są również takie miejsca, gdzie przyroda urzeka swoim pięknem, a po naturalne bogactwo wystarczy sięgnąć ręką. Z dostępnych w okolicy naturalnych materiałów budowlanych: gliny, kamienia, słomy i drewna prekursorka naturalnego budownictwa architekt Paulina Wojciechowska wybudowała „ekologiczny dom”, dom dający właścicielom i gościom ukojenie i niebanalny wypoczynek.



Na terenie gminy znajduje się pięć gospodarstw agroturystycznych, które oferują potrawy regionalne, możliwość wędkowania, naukę jazdy konno, zbieranie grzybów i owoców runa leśnego.

**Gospodarstwo Agroturystyczne
„Lasockowo – Dębiny”**

Miszewo Wielkie
09-120 Nowe Miasto
tel. 23 661 45 50, 664 559 782
e-mail: debiny36@wp.pl



**Gospodarstwo Agroturystyczne
„Rancho Aksamitka”**

Gawłowo 2, 05-190 Nasielsk
tel. 23 676 62 26, 601 504 020
e-mail: rancho@aksamit.net.pl
www.rancho.aksamit.net.pl



**Gospodarstwo Agroturystyczne
„6 Dębów–Klub Ziemiński”**

Modzele – Bartłomiej 3
09-120 Nowe Miasto
tel. 603 768 911



**Gospodarstwo Agroturystyczne
„Koziołek”**

Gawłowo 53
09-120 Nowe Miasto
tel. 23 661 00 15



**Gospodarstwo Agroturystyczne
„Kochajmy Konie”**

Przepitki 17, 09-120 Nowe Miasto
tel. 516 044 761
e-mail: mbdeshayes@orange.pl



Gmina Nowe Miasto ma swój kameralny klimat pozbawiony atrakcji, ale i uciążliwości wielkomiejskiego życia, który na pewno warto bliżej poznać. Głęboko osadzona w przeszłości posiada również piękną historię. Księgi sądowe i inne dokumenty z końca XIV i początku XV wieku wskazują na istnienie wielu miejscowości nad rzeką Soną, które obecnie są częścią naszej gminy. Ich nazwy zachowały się do dnia dzisiejszego. Są to między innymi Modzele, Gościmin, Miszewo, Czarnoty, Grabie, Latonice, Henrykowo i oczywiście Nowe Miasto, które jest jedną z najstarszych mazowieckich miejscowości, chlubiącą się wczesnośredniowiecznymi tradycjami grodowo-miejskimi. Dogodne położenie geograficzne osady na skrzyżowaniu ważnych dróg handlowych, szlaków z Rusi, Litwy, Wołynia i Małopolski do Prus i na Pomorze spowodowały, że władcy Mazowsza zbudowali tu we wczesnym średniowieczu gród obronny, usytuowany na sztucznie usypanym wzniesieniu wśród moczarów nad rzeką Soną.

Nowe Miasto było lokowane w XIV wieku. Już w 1398 roku pisano o nim: „jest to miasto książęce, stolica powiatu sądowego ziemi zakroczymskiej”. W średniowiecznym podziale administracyjnym Mazowsza figurowało jako stolica powiatu sądowego ziemi zakroczymskiej. W XIV wieku odbywały się tu tzw. sądowe roki ziemskie, co świadczy o wysokiej randze administracyjnej tej miejscowości w realizacji władzy książęcej na północno-wschodnich kresach Mazowsza.

W 1420 roku Książę Janusz I obdarzył miejscowość prawem miejskim chełmińskim, nadając jej herb przedstawiający na tarczy o niebieskim tle, postać św. Jana Chrzciciela trzymającego na ręku Baranka Bożego w kole z chorągiewką.

Nowe Miasto było ważnym węzłem drogowym, o czym świadczyło osiem gościńców wychodzących w różnych kierunkach. Odbywały się tu co czwartek słynne targi oraz jarmarki, na które przyjeżdżali kupcy, m.in. z Nowogrodu, Kijowa i Lwowa.

O zamożności miasta świadczą protokoły z odbytych lustracji, z których wynika, że w Nowym Mieście było 65 ogrodów, 274 domy, kościół murowany, plebania, szpital, łaźnia, postrzygalnia, waga, dwa młyny oraz 13 piwowarów. Rozwój miasta w XVI wieku oparty był przede wszystkim na istniejącym przemyśle włókienniczym oraz produkcji piwa eksportowanego do Prus.

Miasto było kilkakrotnie niszczone przez wielkie pożary, największe miały miejsce w latach: 1548, 1615, 1904. W czasie ostatniego spłonęło prawie doszczętnie.

W roku 1869 utraciło prawa miejskie, z których korzystało przez 467 lat. Była to zemsta władz carskich za masowy udział mieszkańców miasta i okolic w zrywie niepodległościowym w 1863 roku.

Z pamiątek przeszłości, które przetrwały aż do dnia dzisiejszego na uwagę zasługują liczne kapliczki, krzyże przydrożne oraz kościół gotycki wzniesiony w XV wieku. Na jego północnej ścianie znajduje się zegar słoneczny z połowy wieku XIX.



Bogata historia Gminy Nowe Miasto oraz jej walory przyrodnicze, w połączeniu z życzliwością mieszkańców, powodują, że jest to z całą pewnością gmina, którą warto odwiedzić i bliżej poznać. Zapraszamy każdego, kto kocha Mazowsze, ceni jego przeszłość, a na sercu leży mu przyszłość mazowieckiej wsi.

Zachęcamy również do odwiedzenia oficjalnego serwisu internetowego Gminy Nowe Miasto: www.ugnowemiasto.pl



Ważne adresy i telefony

Urząd Gminy Nowe Miasto

ul. Apteczna 8, 09-120 Nowe Miasto
pow. płoński, woj. mazowieckie
tel. 23 661 40 69 (70), fax 23 661 44 56
e-mail: info@ugnowemiasto.pl
www.ugnowemiasto.pl

Gminny Ośrodek Pomocy Społecznej w Nowym Mieście

ul. Apteczna 8, 09-120 Nowe Miasto
tel. 23 661 42 75

Gminny Ośrodek Kultury w Nowym Mieście

ul. Ciechanowska 17, 09-120 Nowe Miasto
tel. 23 661 43 11

Zespół Szkół im. Integracji Europejskiej w Nowym Mieście

ul. Ciechanowska 15, 09-120 Nowe Miasto
tel. 23 661 40 09

Szkoła Podstawowa w Gościminie Wielkim

Gościmin Wielki 47, 09-120 Nowe Miasto
tel. 23 661 42 65

Przedszkole Samorządowe im. Misia Uszatka

w Nowym Mieście
ul. Ciechanowska 17, 09-120 Nowe Miasto
tel. 23 661 40 48

Ośrodek Zdrowia w Nowym Mieście

ul. Apteczna 5, 09-120 Nowe Miasto
tel. 23 661 40 06

Urząd Pocztowy w Nowym Mieście

ul. Apteczna 8, 09-120 Nowe Miasto
tel. 23 661 40 97

Dom Pomocy Społecznej w Karolinowie

Karolinowo 38, 09-120 Nowe Miasto
tel. 23 661 44 91 do 93

Parafia św. Anny w Nowym Mieście

ul. Kościelana 18, 09-120 Nowe Miasto
Kancelaria – tel. 23 661 40 16

Punkt informacyjno-konsultacyjny dla osób uzależnionych i współuzależnionych

ul. Apteczna 8, 09-120 Nowe Miasto
czynny pon. – pt. w godz. 8:00 – 16:00
tel. 23 661 42 75, 23 661 40 18